

**Výzkumná zpráva k projektu „Stop násilí ve vztazích“
Diakonie ČCE – SKP v Praze
v rámci spolupráce s Katedrou psychologie FF UK
v Praze**

Diakonie ČCE – SKP v Praze

Praha 2016

Autor
PhDr. Markéta Niederlová, Ph.D.
Katedra psychologie FF UK
Celetná 20
110 00 Praha



Podpořeno grantem z Islandu, Lichtenštejska a Norska v rámci EHP fondů.
www.fondnno.cz a www.eeagrants.cz

**Výzkumná zpráva k projektu „Stop násilí ve vztazích“ Diakonie ČCE –
SKP v Praze
v rámci spolupráce s Katedrou psychologie FF UK v Praze**

Teoretická východiska a odborné rešerše k realizovanému výzkumu jsou částečně zpracovány v bakalářských pracích „Agresivní chování v rodině se zaměřením na práci s dětmi vystavenými domácímu násilí“ (Jirásková, 2015) a „Agresivní chování v partnerských vztazích a jeho terapie“ (Teuchnerová, 2015).

Cílem výzkumného šetření na základě uplatnění psychodiagnostických metod a postupů bylo:

1. Zmapovat vybrané osobnostní charakteristiky skupiny klientů a jejich porovnání s normativním souborem (vstup)

Zjišťovali jsme charakteristiky vztahující se k osobnostním stylům, které ve svých extrémních podobách mohou přispívat k rozpoznání konkrétních poruch osobnosti dotazníkem PSSI – Inventář stylů osobnosti a poruch osobnosti.

2. Zmapovat skupinu klientů z hlediska vybraných agresivních projevů a jejich změny (vstup a výstup)

Statisticky jsme porovnávali změnu agresivních projevů ve výpovědích klientů (2015) při vstupu do terapeutického programu a při jeho ukončení (výstupu) dotazníkem FAP – Frekvence agresivních projevů.

3. Zmapovat skupinu klientů z hlediska vybraných oblastí životní spokojenosti (vstup a výstup)

Statisticky jsme porovnávali změnu v jednotlivých oblastech týkajících se životní spokojenosti ve výpovědích klientů (2015) při vstupu do terapeutického programu a při jeho ukončení (výstupu) dotazníkem DŽS – Dotazník životní spokojenosti.

3. Zmapovat efektivitu realizovaného psychoterapeutického programu (výstup)

a) Zjišťovali jsme, zda dochází u klientů zařazených do terapeutického programu k žádoucím změnám v jejich chování. Zjišťovali jsme četnosti odpovědí ANO – NE v uvedených kategoriích DZV – Dotazníku zpětné vazby pro celou skupinu klientů dohromady (2015).

b) Zjišťovali jsme, jak klienti celkově hodnotí terapeutický program na škále 1 – 5 (hodnocení odpovídající školní známce) pro celou skupinu klientů dohromady (2015).

Popis zkoumaného souboru

Osobnostní charakteristiky jsme zjišťovali u souboru osob z let 2014 a 2015. Soubor tvořilo 68 osob z toho 36 mužů a 32 žen, věkové rozpětí od 19 do 55 let (průměr 36,4 let).

Agresivní projevy, životní spokojenost a efektivitu psychotherapeutického programu jsme zjišťovali u souboru osob z roku 2015. Soubor tvořilo 47 osob z toho 24 mužů a 23 žen, věkové rozpětí od 18 do 55 let (průměr 35,6 let).

Vybrané osobnostní charakteristiky klientů - PSSI

Tuto metodu vydalo Testcentrum Praha (2002). Sebeuposuzovací inventář slouží k postižení stylů osobnosti. Tyto osobnostní styly vycházejí z poruch osobnosti popsanych v klasifikaci DSM-IV (resp. ICD-10), ale jsou chápány jako jejich nepatologické formy. Obsahem dotazníku je 140 položek, které se vztahují ke 14 škálám. Na každou položku (tvrzení) odpovídá vyšetřovaná osoba pomocí čtyřstupňové škály (určitě ne - spíše ne - spíše ano - určitě ano). Součástí vyhodnocení je i sestavení názorného grafického profilu. Interpretaci provádí psycholog na základě znalosti teoretických základů a empirických výsledků, na nichž je metoda založena a které jsou podrobně objasněny v manuálu. Metoda je určena jak pro využití ve výzkumu, v klinické praxi, i v jiných aplikačních oblastech - v pedagogické psychologii, psychologii práce a organizace, apod.

Zde uvádíme zkratky, názvy a stručné charakteristiky jednotlivých škál, včetně odpovídajících poruch osobnosti:

SZ – Rezervovaný (schizoidní); omezená intenzita prožívání, střízlivá věcnost, lhostejnost vůči sociálním vztahům...

DP – Klidný (depresivní); pasivní základní rozpoložení a prohloubené prožívání citů vlastních i cizích, utlumené prožívání kladných podnětů...

NG – Kritický (negativistický); klidný až negativistický temperament...

DS – Sebejistý (disociální); sebejisté nebo v patologické formě až bezohledné prosazování vlastních cílů...

BL – Impulzivní (borderline); relativně intenzivní emotivita, která se projevuje schopností spontánně se nadchnout pro kladné vjemy a impulzivním odmítáním věcí nebo osob, spojených s negativními vlastnostmi...

SN – Sebekritický (sebenejistý); jedinci s tímto osobnostním stylem jsou zvýšeně vnímaví pro kritiku a ve společnosti se chovají zdrženlivě, neboť se nepovažují „za tak důležité“...

PN – Nedůvěřivý (paranoidní); výrazné prožívání vlastních záměrů, snaha dopátrat se záměrů druhých a ohradit se proti nim...

NR – Ctížadostivý (narcistický); vyhraněný smysl pro vše zvláštní...

ST – Intuitivní (schizotypní); zvláštní sensitivita pro vytušení jevů a možností jednání, k níž nelze dospět logickým myšlením ani na základě intuitivní zkušenosti...

HI – Příjemný (histriónský); hřejivé projevy chování vůči druhým, spíše intuitivně impulzivní projevy než analytické myšlení a cílesměrné plánování...

ZS – Loajální (závislý); loajální chování k druhým, ochota vzdát se vlastních přání, pokud kolidují se zájmy důležitých blízkých osob...

OB – Ochetný (obětující se); ochota pomoci, empatie a sociální angažovanost, v patologické formě jde o nadměrné obětování se...

RP – Optimistický (rapsodický); se vyznačuje ponejvíce kladným životním postojem, v patologickém vystupňování může tento postoj vést k chronickému entusiasmu a k neschopnosti vnímat negativní stránky v sebezprožívání i v prožívání druhých...

NT – Pečlivý (nutkavý); důkladnost a přesnost při provádění vlastních činností...

Shrnutí výsledků

Porovnání jsme provedli pro celý soubor a pro muže a ženy zvlášť na základě průměrných hodnot pro každou uvedenou škálu. Dále jsme určili statistickou významnost rozdílů a vyjádřili směr odchylky (vyšší x nižší hodnoty).

Obrázek 1. Výsledky PSSI – popis celého souboru a určení rozdílů (řazeno vzestupně od jednotlivých škálách)

T-Test vers. populační průměr**Celkem**

		N	průměr	norma	p =
SZ	rezervovaný (schizoidní)	68	10,85	10,15	,207
DP	klidný (depresivní)	68	12,24	11,85	,530
NG	kritický (negativistický)	68	12,38	9,31	,000
DS	sebejistý (disociální)	68	12,43	9,41	,000
BL	impulzivní (borderline)	68	12,44	10,07	,000
SN	sebekritický (sebenejistý)	68	13,97	12,76	,058
PN	nedůvěřivý (paranoidní)	68	14,91	14,37	,397
NR	ctížádostivý (narcistický)	68	15,71	13,74	,001
ST	intuitivní (schizotypní)	68	16,72	11,28	,000
HI	příjemný (histrionický)	68	17,82	14,30	,000
ZS	loajální (závislý)	68	18,07	14,26	,000
OB	ochotný (obětující se)	68	18,26	13,46	,000
RP	optimistický (rapsodický)	68	18,72	13,11	,000
NT	pečlivý (nutkavý)	68	19,26	13,99	,000

V tabulce jsou uvedeny průměrné hodnoty pro každou ze 14 škál dotazníků. Červeně jsou označeny ty škály, kde rozdíl oproti normativnímu souboru je statisticky významný (v tomto případě na hladině významnosti $\alpha = 0,01$).

Obrázek 2. Výsledky PSSI – ženy (řazeno vzestupně od nejnižších hodnot v jednotlivých škálách)

T-Test vers. populační průměr**Ženy**

SZ	rezervovaný (schizoidní)
NG	kritický (negativistický)
DS	sebejistý (disociální)
DP	klidný (depresivní)
BL	impulzivní (borderline)
PN	nedůvěřivý (paranoidní)
NR	ctížádostivý (narcistický)
SN	sebekritický (sebenejistý)
ST	intuitivní (schizotypní)
OB	ochotný (obětující se)
ZS	loajální (závislý)
RP	optimistický (rapsodický)
HI	příjemný (histrionský)
NT	pečlivý (nutkavý)

N	prům	norma	p =
32	9,84	9,30	,495
32	12,09	8,65	,000
32	12,53	8,40	,000
32	13,22	11,90	,169
32	13,28	10,60	,014
32	14,66	14,00	,490
32	14,97	13,00	,029
32	15,06	13,50	,082
32	17,72	12,50	,000
32	17,75	13,70	,000
32	18,38	14,90	,000
32	18,78	13,30	,000
32	18,88	15,20	,000
32	20,22	14,10	,000

V tabulce jsou uvedeny průměrné hodnoty pro každou ze 14 škál dotazníků u souboru žen. Červeně jsou označeny ty škály, kde rozdíl oproti normativnímu souboru (u žen) je statisticky významný (v tomto případě na hladině významnosti $\alpha = 0,01$ a v jednom případě na hladině významnosti $\alpha = 0,05$).

Obrázek 3. Výsledky PSSI – muži (řazeno vzestupně od nejnižších hodnot v jednotlivých škálách)

T-Test vers. populační průměr

Muži

		N	průměr	norma	p =
DP	klidný (depresivní)	36	11,36	11,80	,585
BL	impulzivní (borderline)	36	11,69	9,60	,012
SZ	rezervovaný (schizoidní)	36	11,75	10,90	,288
DS	sebejistý (disociální)	36	12,33	10,30	,015
NG	kritický (negativistický)	36	12,64	9,90	,003
SN	sebekritický (sebenejistý)	36	13,00	12,10	,329
PN	nedůvěřivý (paranoidní)	36	15,14	14,70	,618
ST	intuitivní (schizotypní)	36	15,83	10,20	,000
NR	ctížádostivý (narcistický)	36	16,36	14,40	,010
HI	příjemný (histriónský)	36	16,89	13,50	,001
ZS	loajální (závislý)	36	17,81	13,70	,000
NT	pečlivý (nutkavý)	36	18,42	13,90	,000
RP	optimistický (rapsodický)	36	18,67	12,95	,000
OB	ochotný (obětující se)	36	18,72	13,25	,000

V tabulce jsou uvedeny průměrné hodnoty pro každou ze 14 škál dotazníků u souboru mužů. Červeně jsou označeny ty škály, kde rozdíl oproti normativnímu souboru (u mužů) je statisticky významný (v tomto případě na hladině významnosti $\alpha = 0,01$).

Obrázek 4. Výsledky PSSSI – celkové porovnání (s jednotným pořadím škál)

T-Test vers. populační průměr

Celkem

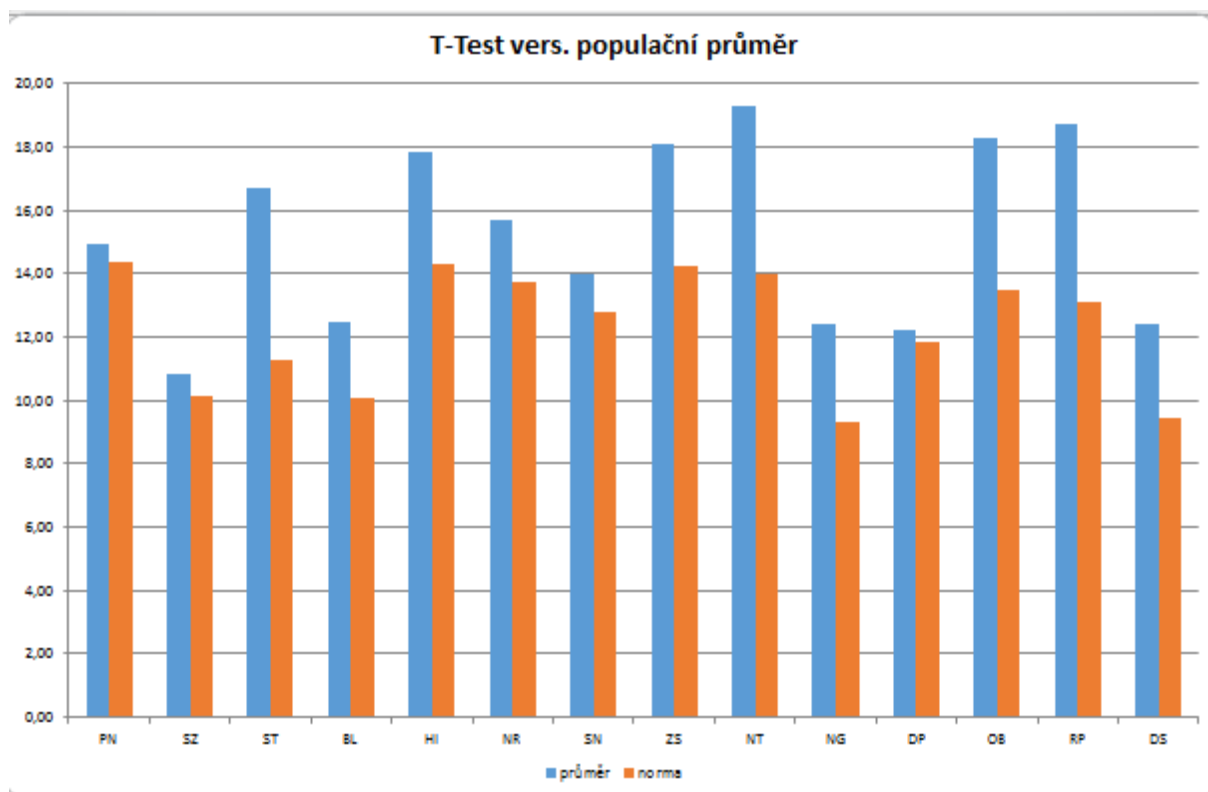
Ženy

Muži

	N	průměr	norma	p =	N	prům	norma	p =	N	průměr	norma	p =
PN nedůvěřivý (paranoidní)	68	14.91	14.37	.397	32	14.66	14.00	.490	36	15.14	14.70	.618
SZ rezervovaný (schizoidní)	68	10.85	10.15	.207	32	9.84	9.30	.495	36	11.75	10.90	.288
ST intuitivní (schizotypní)	68	16.72	11.28	.000	32	17.72	12.50	.000	36	15.83	10.20	.000
BL impulzivní (borderline)	68	12.44	10.07	.000	32	13.28	10.60	.014	36	11.69	9.60	.012
HI příjemný (histriónský)	68	17.82	14.30	.000	32	18.88	15.20	.000	36	16.89	13.50	.001
NR ctížádostivý (narcistický)	68	15.71	13.74	.001	32	14.97	13.00	.029	36	16.36	14.40	.010
SN sebekritický (sebenejistý)	68	13.97	12.76	.058	32	15.06	13.50	.082	36	13.00	12.10	.329
ZS loajální (závislý)	68	18.07	14.26	.000	32	18.38	14.90	.000	36	17.81	13.70	.000
NT pečlivý (nutkavý)	68	19.26	13.99	.000	32	20.22	14.10	.000	36	18.42	13.90	.000
NG kritický (negativistický)	68	12.38	9.31	.000	32	12.09	8.65	.000	36	12.64	9.90	.003
DP klidný (depresivní)	68	12.24	11.85	.530	32	13.22	11.90	.169	36	11.36	11.80	.585
OB ochotný (obětující se)	68	18.26	13.46	.000	32	17.75	13.70	.000	36	18.72	13.25	.000
RP optimistický (rapsodický)	68	18.72	13.11	.000	32	18.78	13.30	.000	36	18.67	12.95	.000
DS sebejistý (disociální)	68	12.43	9.41	.000	32	12.53	8.40	.000	36	12.33	10.30	.015

V tabulce jsou uvedeny průměrné hodnoty pro každou ze 14 škál dotazníků u souboru celkem a pro ženy a muže zvlášť. Červeně jsou označeny ty škály, kde rozdíl oproti normativnímu souboru je statisticky významný (na hladině významnosti $\alpha = 0,01$ nebo $\alpha = 0,05$). Z těchto tabulek je patrné, že při porovnání celkového souboru, souboru mužů a souboru žen, se tyto výsledky liší od normativního souboru ve stejných škálách.

Obrázek 5. Grafické vyjádření rozdílů v jednotlivých škálách pro celý soubor dohromady



V grafu jsou uvedeny jednotlivé škály dotazníků PSSI, modře jsou vyjádřeny hodnoty zkoumaného souboru a oranžově hodnoty normativního souboru. Číselné hodnoty vlevo (svisle) udávají hodnoty pro získané hrubé skóry v dotazníku. Je patrné, že námi zkoumaný soubor se odlišoval od normativního souboru ve všech škálách dotazníku PSSI. Avšak některý rozdíl není statisticky významný. Významnost jednotlivých škál je uvedena v tabulkách (viz výše).

Omezení vyplývající z užití této metody mohou pramenit částečně z její povahy ve smyslu „sebeuposouzení“, a to podobně jako u Dotazníku životní spokojenosti. Nicméně její

autoři přisuzují jejímu užití v terapii velkou užitečnost ve smyslu určení konkrétního druhu a podoby terapie, včetně jejího časového rozvržení.

Zjištěné odlišnosti našeho souboru od normativního souboru mohou také vyplývat z hodnocení, které klienti získávají od okolí (to je také zdrojem sebeuposouzení). Pokud jsou vnímány okolím jako „odlišní“ (agresivní, problematičtí, osobnostně „narušení“), pak mohou tyto informace v dotazníku reflektovat ve vlastních výpovědích.

V závěru k této části výzkumu je nutné dodat, že dotazník PSSI byl zde použit pouze ke sběru dat námi zkoumaného souboru. V praxi se pracuje především s jednotlivými profily klientů, které nám pomáhají v kontextu ostatních informací – získaných i klinickými metodami – zacílit individuální přístup ke klientům v rámci poradenství, psychoterapie a edukace.

Agresivní projevy - FAP

Dotazník FAP byl vytvořený pracovníky centra Diakonie pro účel výzkumu. Sebeuposuzovací dotazník mapuje četnost situací či konfliktů, při kterých klienti prožívali vztek. Dále pak klienti hodnotí svoje chování na čtyřbodových škálách. Klienti vyplňovali dotazník dvakrát – při vstupu do programu a při jeho ukončení.

Druhy hodnoceného agresivního chování, ke kterému je vztek vedl (kategorie):

Odchod ze situace; uzavřené mlčení; rozbíjení věcí; výsměch; křik; nadávky; vyhrožování; strkání; držení; facky; rány; zranění; jiné – jaké.

Shrnutí výsledků

Provedli jsme porovnání změny v agresivních projevech (vstup a výstup) pro celý soubor, včetně určení statistické významnosti rozdílu a směru odchylky). Dále jsme provedli porovnání zvlášť pro ženy a muže na základě průměrných hodnot kategorií agresivních projevů a procentuální vyjádření změny. Z důvodu velikosti obou souborů (nízký počet osob) jsme neurčovali statistickou významnost rozdílů.

Obrázek 6. Popis celého souboru z hlediska frekvence jednotlivých kategorií při vstupu do programu (řazeno do nejvíce zastoupených po nejméně – čím vyšší číslo, tím menší frekvence)

Dotazník frekvence agresivních projevů**Celkem**

	Vstup	Výstup
Křik	1,78	2,18
Frekvence	2,24	2,41
Uzavřené mlčení	2,27	2,48
Odchod	2,39	2,30
Nadávky	2,48	2,89
Výsměch	3,00	3,11
Strkání	3,11	3,61
Rozbíjení věcí	3,15	3,73
Držení	3,24	3,66
Vyhrožování	3,29	3,43
Facky	3,41	3,84
Rány	3,59	3,80
Zranění	3,74	3,90

Obrázek 7. Popis souboru žen z hlediska frekvence jednotlivých kategorií při vstupu do programu (řazeno do nejvíce zastoupených po nejméně – čím vyšší číslo, tím menší frekvence)

Dotazník frekvence agresivních projevů

Ženy

	Vstup	Výstup
Křik	1,39	1,86
Frekvence	2,05	2,27
Uzavřené mlčení	2,23	2,50
Nadávky	2,35	2,68
Odchod	2,48	2,64
Výsměch	2,86	2,95
Strkání	3,00	3,45
Držení	3,13	3,55
Rozbíjení věcí	3,22	3,73
Facky	3,22	3,82
Vyhrožování	3,27	3,18
Rány	3,48	3,68
Zranění	3,61	3,95

Obrázek 8. Popis souboru mužů z hlediska frekvence jednotlivých kategorií při vstupu do programu (řazeno do nejvíce zastoupených po nejméně – čím vyšší číslo, tím menší frekvence)

Dotazník frekvence agresivních projevů**Muži**

	Vstup	Výstup
Křik	2,17	2,50
Odchod	2,30	1,95
Uzavřené mlčení	2,30	2,45
Frekvence	2,43	2,55
Nadávký	2,61	3,09
Rozbíjení věcí	3,09	3,73
Výsměch	3,13	3,27
Strkání	3,22	3,77
Vyhrožování	3,30	3,68
Držení	3,35	3,77
Facky	3,61	3,86
Rány	3,70	3,91
Zranění	3,87	3,86

Obrázek 9. Popis změny v hodnocených kategoriích mezi vstupem a výstupem s určením statistické významnosti pro celý soubor.

Dotazník frekvence agresivních projevů

	Celkem			Ženy		Muži	
	Změna	%	P-Hodnota	Změna	%	Změna	%
Frekvence	0.16	7.3%	0,186	0.23	11.1%	0.11	4.5%
Odchod	-0.10	-4.0%	0,271	0.16	6.4%	-0.35	-15.2%
Uzavřené mlčení	0.21	9.3%	0,197	0.27	12.2%	0.15	6.5%
Rozbíjení věcí	0.58	18.2%	0,001	0.51	15.8%	0.64	20.7%
Výsměch	0.11	3.8%	0,545	0.09	3.2%	0.14	4.5%
Křik	0.40	22.4%	0,017	0.47	33.9%	0.33	15.0%
Nadávky	0.41	16.5%	0,002	0.33	14.2%	0.48	18.5%
Vyhrožování	0.14	4.3%	0,263	-0.09	-2.8%	0.38	11.4%
Strkání	0.50	16.2%	< 0,001	0.45	15.2%	0.56	17.3%
Držení	0.42	13.0%	0,002	0.42	13.3%	0.42	12.7%
Facky	0.43	12.5%	0,001	0.60	18.7%	0.25	7.1%
Rány	0.21	5.8%	0,039	0.20	5.9%	0.21	5.8%
Zranění	0.17	4.4%	0,112	0.34	9.5%	-0.01	-0.2%

V tabulce jsou uvedeny hodnoty změny (rozdíl mezi vstupem a výstupem) pro jednotlivé kategorie. Dále pak procentuální vyjádření změny a její statistická významnost pro celý soubor dohromady. Statistická významnost ve vyznačených položkách je testována na hladině významnosti $\alpha = 0,01$ a $\alpha = 0,05$. Červeně jsou vyznačeny hodnoty (se záporným znaménkem), kde došlo naopak ke snížení průměrné hodnoty (viz obrázek 6). Tento posun znamená, že celkově se v souboru uvedený způsob chování objevil častěji na konci psychoterapie než na jejím začátku (nicméně se neukazuje jako statisticky významný).

Životní spokojenost - DŽS

Dotazník životní spokojenosti vydalo Testcentrum Praha (2001). Dotazník je určen k objektivnímu posuzování celkové životní spokojenosti a životní spokojenosti v deseti významných oblastech tuto spokojenost utvářejících.

Oblasti, kde byla hodnocena životní spokojenost (kategorie):

Zdraví; práce a zaměstnání; finanční situace; volný čas; manželství a partnerství; vztah k vlastním dětem; vlastní osoba; sexualita; přátelé, známí, příbuzní; bydlení). V rámci našeho výzkumu jsme se zaměřili především na oblasti partnerského vztahu, sexuality a vztahu s dětmi, pokud jsou přítomny.

Shrnutí výsledků



Podpořeno grantem z Islandu, Lichtenštejska a Norska v rámci EHP fondů.
www.fondnno.cz a www.eagrants.cz

Porovnání jsme provedli pro celý soubor (včetně určení statistické významnosti změny a směru odchylky). Dále pro muže a ženy zvlášť na základě průměrných hodnot a procentuálního zastoupení pro každou uvedenou škálu. Hodnoty DŽS jsou počítány ve vážených skórech – staniny. Klienti mohli v každé z uvedených kategorií skórovat od 1 – 9 stupňů. Hodnoty v tabulkách jsou zaokrouhleny na dvě desetinná místa pro uvedené soubory.

Obrázek 10. Popis celého souboru z hlediska průměrné hodnoty v jednotlivých oblastech životní spokojenosti (řazeno shora od oblastí, kde byli klienti nejméně spokojeni při vstupu – čím vyšší číslo, tím větší spokojenost).

<u>Dotazník Životní Spokojenosti</u>	Celkem	
	Vstup	Výstup
Manželství a partnerství	2,51	2,90
Zdraví	3,04	3,73
Vlastní osoba	3,26	3,73
Přátelé	3,48	3,78
Sexualita	3,50	3,61
Volný čas	3,76	4,18
Finanční situace	4,04	4,60
Práce	4,33	4,64
Bydlení	4,79	4,98
Děti	5,05	4,97

Obrázek 11. Popis souboru žen z hlediska průměrné hodnoty v jednotlivých oblastech (řazeno shora od oblastí, kde byli klienti nejméně spokojeni při vstupu – čím vyšší číslo, tím větší spokojenost).

Dotazník Životní Spokojenosti**ženy**

	Vstup	Výstup
Manželství a partnerství	1,95	2,48
Zdraví	3,05	3,74
Vlastní osoba	3,32	3,61
Sexualita	3,36	3,50
Finanční situace	3,50	4,22
Volný čas	3,68	4,13
Přátelé	3,86	4,09
Bydlení	4,33	4,74
Práce	4,63	4,59
Děti	5,00	4,25

Obrázek 12. Popis souboru mužů z hlediska průměrné hodnoty v jednotlivých oblastech (řazeno shora od oblastí, kde byli klienti nejméně spokojeni při vstupu – čím vyšší číslo, tím větší spokojenost).

Dotazník Životní Spokojenosti

Muži

	Vstup	Výstup
Zdraví	3,04	3,73
Manželství a partnerství	3,10	3,44
Přátelé	3,13	3,45
Vlastní osoba	3,21	3,86
Sexualita	3,63	3,73
Volný čas	3,83	4,23
Práce	4,08	4,68
Finanční situace	4,57	5,00
Děti	5,11	5,88
Bydlení	5,23	5,23

Obrázek 13. Popis změny v hodnocených kategoriích mezi vstupem a výstupem s určením statistické významnosti pro celý soubor.

Dotazník Životní Spokojenosti

	Celkem			Ženy		Muži	
	Změna	%	P-Hodnota	Změna	%	Změna	%
Zdraví	0.69	22.6%	0,014	0.69	22.8%	0.68	22.5%
Práce	0.31	7.2%	0,287	-0.04	-0.9%	0.60	14.7%
Finanční situace	0.56	13.7%	0,052	0.72	20.5%	0.43	9.5%
Volný čas	0.42	11.1%	0,255	0.45	12.2%	0.39	10.3%
Manželství a partnerství	0.39	15.6%	0,096	0.52	26.8%	0.35	11.3%
Děti	-0.08	-1.6%	0,700	-0.75	-15.0%	0.76	14.9%
Vlastní osoba	0.47	14.5%	0,053	0.29	8.8%	0.66	20.4%
Sexualita	0.11	3.2%	0,795	0.14	4.1%	0.10	2.8%
Přátelé	0.30	8.6%	0,305	0.22	5.8%	0.33	10.5%
Bydlení	0.19	3.9%	0,270	0.41	9.4%	0.00	0.0%

Efektivita psychoterapeutického programu - DZV

Dotazník zpětné vazby byl vytvořen pracovníky centra Diakonie v návaznosti na zvolené cíle výzkumu. Zjišťuje komplexnější pohled na změny v partnerském vztahu a na úlohu párové terapie centra Diakonie v procesu těchto změn. Sestává z otázek, na které klienti odpovídají ANO/NE. Položky jsou doplněny o možnost popisu konkrétní změny. Dále klienti na pětibodové škále hodnotí míru zlepšení/zhoršení partnerského vztahu. Součástí je i celkové hodnocení párové terapie (1 – 5, podobně jako školní známka). Klienti vyplňovali dotazník při ukončení psychoterapie.

Otázky uvedené v DZV:

DZV1 – Máte pocit, že během terapie došlo k nějaké změně ve Vašem životě?

DZV2 – Cítíte, že během terapie došlo k nějaké změně ve Vaší osobě, něco jste si uvědomil(a)?

DZV3 – Myslíte se, že jste ve Vašem partnerském vztahu zapracovali na zvládnutí konfliktů?

DZV4 – Pociťujete obecné zlepšení v komunikaci s Vaším partnerem?

DZV5 – Zamyslete se nyní nad samotnou terapií. Myslíte, že změny, které se udály, byly do značné míry vlivem terapie?

DZV6 – Zde prosím uveďte celkové hodnocení terapie na škále od 1 do 5 jako ve škole...

Shrnutí výsledků

Obrázek 14. Výsledky DZV – četnost odpovědí a jejich procentuální zastoupení v jednotlivých otázkách.

Dotazník zpětné vazby	Celkem			Ženy			Muži		
	Frekvence	%	%	Frekvence	%	%	Frekvence	%	%
DZV1									
Ano	39	83.0%	97.5%	19	82.6%	100.0%	20	83.3%	95.2%
Ne	1	2.1%	2.5%	0	0.0%	0.0%	1	4.2%	4.8%
Celkem	40	85.1%	100.0%	19	82.6%	100.0%	21	87.5%	100.0%
Neuvedeno	7	14.9%		4	17.4%		3	12.5%	
Celkem	47	100.0%		23	100.0%		24	100.0%	
DZV2									
Ano	38	80.9%	97.4%	18	78.3%	94.7%	20	83.3%	100.0%
Ne	1	2.1%	2.6%	1	4.3%	5.3%	0	0.0%	0.0%
Celkem	39	83.0%	100.0%	19	82.6%	100.0%	20	83.3%	100.0%
Neuvedeno	8	17.0%		4	17.4%		4	16.7%	
Celkem	47	100.0%		23	100.0%		24	100.0%	
DZV3									
Ano	34	72.3%	85.0%	18	78.3%	85.7%	16	66.7%	84.2%
Ne	6	12.8%	15.0%	3	13.0%	14.3%	3	12.5%	15.8%
Celkem	40	85.1%	100.0%	21	91.3%	100.0%	19	79.2%	100.0%
Neuvedeno	7	14.9%		2	8.7%		5	20.8%	
Celkem	47	100.0%		23	100.0%		24	100.0%	
DZV4									
Ano	30	63.8%	76.9%	15	65.2%	75.0%	15	62.5%	78.9%
Ne	9	19.1%	23.1%	5	21.7%	25.0%	4	16.7%	21.1%
Celkem	39	83.0%	100.0%	20	87.0%	100.0%	19	79.2%	100.0%
Neuvedeno	8	17.0%		3	13.0%		5	20.8%	
Celkem	47	100.0%		23	100.0%		24	100.0%	

Dotazník zpětné vazby	Celkem			Ženy			Muži		
	Frekvence	%	%	Frekvence	%	%	Frekvence	%	%
DZV5									
Ano	36	76.6%	87.8%	18	78.3%	85.7%	18	75.0%	90.0%
Ne	5	10.6%	12.2%	3	13.0%	14.3%	2	8.3%	10.0%
Celkem	41	87.2%	100.0%	21	91.3%	100.0%	20	83.3%	100.0%
Neuvedeno	6	12.8%		2	8.7%		4	16.7%	
Celkem	47	100.0%		23	100.0%		24	100.0%	
DZV6									
1	25	53.2%	55.6%	13	56.5%	56.5%	12	50.0%	54.5%
2	17	36.2%	37.8%	9	39.1%	39.1%	8	33.3%	36.4%
3	2	4.3%	4.4%	0	0.0%	0.0%	2	8.3%	9.1%
4	1	2.1%	2.2%	1	4.3%	4.3%	0	0.0%	0.0%
5	0	0.0%	0.0%	0	0.0%	0.0%	0	0.0%	0.0%
Celkem	45	95.7%	100.0%	23	100.0%	100.0%	22	91.7%	100.0%
Neuvedeno	2	4.3%		0	0.0%		2	8.3%	
Celkem	47	100.0%		23	100.0%		24	100.0%	

V tabulce jsou uvedeny jednotlivé otázky z Dotazníku zpětné vazby (DZV1 – DZV6) pro celý soubor a pro ženy a muže zvlášť. Z tabulek lze určit frekvenci odpovědí (ANO – NE) pro každou otázku a rovněž počet těch, kteří svou odpověď neuvedli. V následujících dvou sloupcích je uvedeno procentuální zastoupení odpovědí pro jednotlivé otázky. V druhém sloupci vzhledem k celkovému počtu osob (N=47) a ve třetím sloupci je procentuální zastoupení upraveno (osoby, které nevyověděly a byly ze souboru vyřazeny). Hodnocení školní známky (DZV6) je zpracováno identicky.

Z Dotazníku zpětné vazby vyplývá, že klienti hodnotí párovou terapii spíše pozitivně. Rovněž přidělená celková známka pro celý soubor je 1.53, což je „velmi dobré hodnocení“. Cennou informací (zejména pro psychoterapeuty samotné) mají slovní hodnocení vztahující se k jednotlivým otázkám. Z mého pohledu se zde nabízí i kvalitativní analýza výpovědí.

Nicméně pro velmi orientační představu níže uvádíme i několik vybraných komentářů, které mohou alespoň stručně dokreslit číselná vyjádření: pochopení vlastních emocí, pochopení partnerových emocí, změna ve vnímání a hodnocení situací, odvaha ke změně, odolnost v těžkých situacích, větší sebeovládání, lepší komunikace s partnerem, společná mluvení o pocitech, hledáme jiné způsoby řešení, naučili jsme se vytvořit si čas na sebe, konflikty můžeme řešit i jinak, více partnera poslouchám, respekt a méně strachu, skupina lidí s podobnými problémy... Ovšem zde mohou být i výpovědi klientů ovlivněny tím, co slyšeli v průběhu jednotlivých sezení.

Zajímavé jsou i komentáře, kde klienti uvádějí, co v psychoterapii postrádali. Např.: nácvik dovedností, jak zvládat vztek a ventilovat ho přijatelným způsobem, nacházet způsoby pro poznávání sebe samotné a tím si uvědomit důležité věci pro mě a okolí...

Diskuse

Konečné výsledky analýzy užitých metod jsou v této podobě pouze na úrovni mapování vybraných proměnných. Uvedené výsledky však také podléhají některým omezením takto pojatého výzkumu. Zde bychom o nich jen stručně pojednali.

Vzorek výzkumného souboru není příliš rozsáhlý, což v takto pojatém psychologickém programu je zcela běžné. Avšak primárně mají výsledky výzkumu poukázat na to, zda v následující psychodiagnostické praxi mohou zvolené metody přinášet potřebné informace o osobách, které do psychologického procesu přicházejí a o změnách, které osoby ve svých výpovědích uvádějí. Uvědomujeme si, že do tohoto procesu vstupuje řada dalších proměnných, které lze jen těžko kontrolovat. Nicméně využití více psychodiagnostických a evaluačních metod nabízí větší prostor pro individuální psychologickou práci s klienty a tvorbu individuálních pracovních hypotéz.

V obecnější úvaze nad průběhem a úspěšností terapie se nabízí skutečnost, že terapeutická sezení, v rámci kterých bylo výzkumné šetření realizováno, je do jisté míry ovlivněno proměnnými na straně zúčastněných terapeutů, povahy jejich terapeutické praxe a povahou samotného realizovaného programu. I tyto skutečnosti mohou do určité míry ovlivnit i výsledky provedeného výzkumného šetření. Domníváme se, že výzkum efektivity či účinnosti terapie (terapeutického procesu, změn vlivem terapie atp.) je v každém případě velmi náročný, a téměř vždy s sebou přináší mnoho nezodpovězených otázek a omezení. Nezřídka se ukazuje, že právě výzkum zaměřený na kazuistický rozbor je také vhodnou volbou.

Jak bylo již několikrát zmíněno, násilí ve vztazích se stává čím dál tím více problémem mnoha partnerských vztahů a zdá se, že terapeuti z projektu „Stop násilí ve vztazích“ pomáhají těmto problematickým partnerstvím zmírňovat míru či měnit způsoby jejich agresivního chování. Efektivitu zvolených psychologických programů je třeba dále výzkumně ověřovat a případně na základě získaných údajů modifikovat. Nabízí se i další možnosti výzkumu, které budou více akcentovat fenomén „životní spokojenosti“ a „kvality života“. V rámci výzkumu se také ukázalo, že násilí ve vztazích se dopouštějí ženy i muži. Směr dalšího výzkumu by také mohl vést k zaměření na genderovou problematiku.

Literatura (citace)

Fahrenberg, J., Myrtek, M., Schumacher, J., Brähler, E. (2001) Dotazník životní spokojenosti. Praha: Testcentrum.

Jirásková, V. (2015) Agresivní chování v rodině se zaměřením na práci s dětmi vystavenými domácímu násilí. Bakalářská práce. Praha: Katedra psychologie FF UK.

Kuhl, J., Kazén, M. (2002) PSSI – Inventář stylů osobnosti a poruch osobnosti. Praha: Testcentrum.

Niederlová, M (2016) Výzkum v programu Stop násilí ve vztazích. Konference „Stop násilí ve vztazích“. Diakonie ČCE - Středisko křesťanské pomoci v Praze.

Teuchnerová, M. (2015) Agresivní chování v partnerských vztazích a jeho terapie. Bakalářská práce. Praha: Katedra psychologie FF UK.